

7月20日に新潟地方気象台が発表した1か月予報(7月22日～8月21日)では、向こう1か月の気温は高く、降水量、日照時間は平年並みの見込みです。

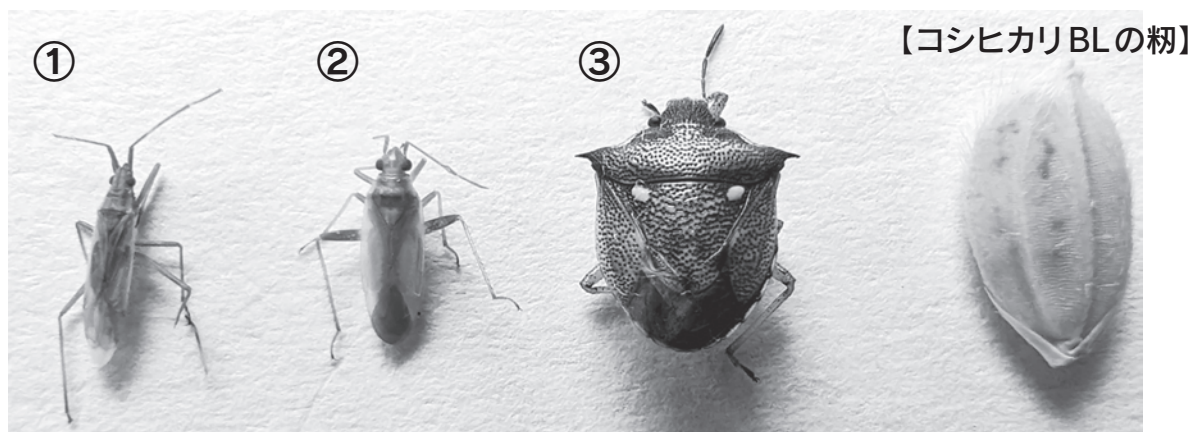
高温が予想されていることから、葉色が極度に退色している場合や地力の低い圃場では**出穂3日前までに硫安5kg等(窒素成分で1kg以下)の施用**を検討してください。(基肥一発肥料施用圃場含む)

稲作技術情報

～適期防除で斑点米対策!!～

1. 斑点米被害となる主なカメムシ類について

出穂期を迎え、斑点米カメムシの防除時期となっております。斑点米カメムシの、発生調査時には必ず捕獲が確認されていますので、薬剤による防除を行いましょう。



①【アカヒゲホソドリカスミカメ】	②【アカスジカスミカメ】	③【オオトゲシラホシカメムシ】
体長：約6mm	体長：約5mm	体長：約7mm
全体的に淡緑色で触覚と脚節が赤い。体の幅はアカスジよりやや細い。	体色は淡い緑色で、胸背の両側から縦条に太い橙赤色があり、触覚、脚節も赤色。	前胸背側角先端は尖り、突出している。腹部下面はほぼ黒色。

2. カメムシ類が好む畦畔のイネ科雑草について

カメムシは、畦畔でよく見かけるイネ科雑草を好んで生息します。カメムシの生息密度を低下させるためにも、雑草が結実させない間隔で草刈りを行いましょう。

【出穂期に発生するイネ科雑草の例】



3. 薬剤防除について

出穂期以降より、斑点米カメムシの防除適期を迎えることから、遅れることの無いよう、薬剤散布をお願いします。

薬剤名		散布量（10a当たり）	散布適期
キラップ	粒剤	3 kg	出穂期～出穂期7日後
	粉剤DL	3～4 kg	出穂期3日後（穂揃い期）～7日後
	フロアブル	1,000～2,000倍液 60～200 ℓ	
エクシード	粉剤DL	3 kg	出穂期3日後（穂揃い期）～7日後
	フロアブル	2,000倍液 60～150 ℓ	

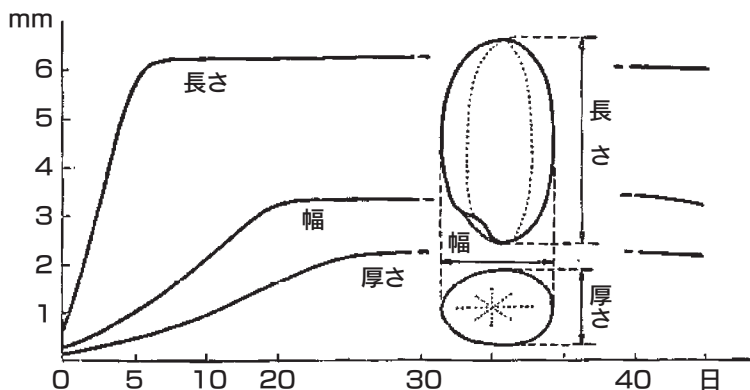
※キラップフロアブルの希釈倍率は、アカヒゲホソミドリカスミカメ以外のカメムシの発生量が多い場合には1000倍とする。

※農薬を使用する際は、必ずラベルを確認し、登録内容を厳守してください。

～出穂後の水管理について～

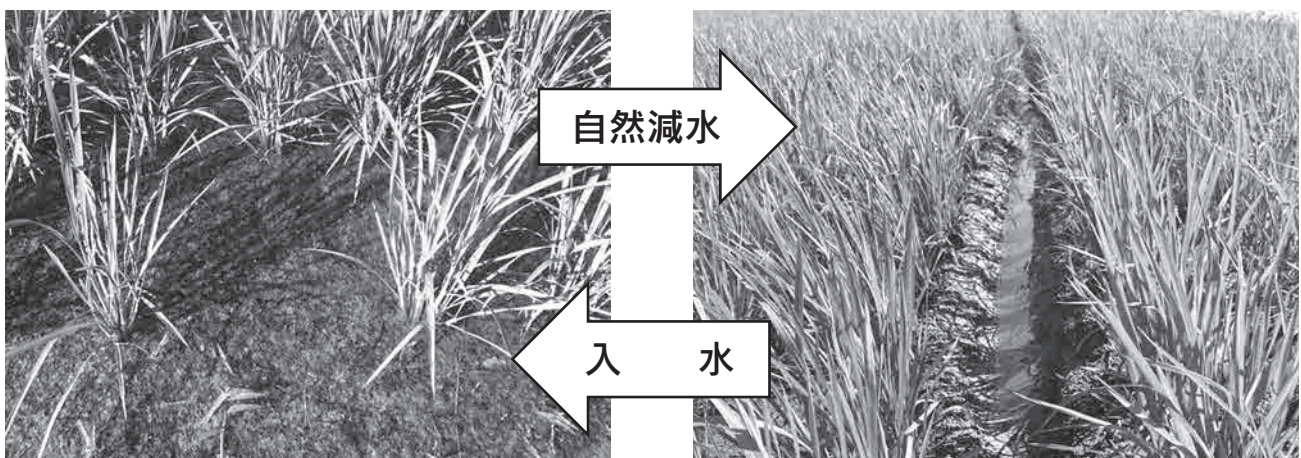
出穂期25日後までの水管理は、根の機能を維持するとともに下葉の枯れ上がりを軽減し倒伏軽減や登熟向上につながります。圃場条件に応じた水管理で土壌水分を維持しましょう。

【玄米の外形の発達】（農文協より）



- ・玄米は、「長さ」→「幅」→「厚さ」の順に成長します。
- ・出穂期25日後頃まで肥大するため水が必要となります。
- ・早期の落水は、玄米に厚みがでず、未熟粒につながります。

【今後の水管理イメージ】



常時湛水状態で管理すると、根に悪影響を与えるため注意しましょう。

酸素供給の為、溝や足跡に水が残る程度に自然減水した後に入水しましょう。

※地耐力が確保されていない圃場では、田面が露出する日数を長めに設けることで徐々に地耐力を確保しましょう。

秋野菜の作り方

～夏場の育苗管理～

下記の
5つのポイントを
おさえて、秋野菜の育
苗を行いましょう！



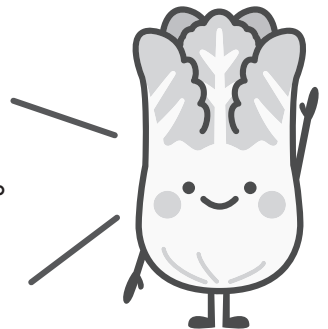
- ① 高温時の直播き、箱蒔き等を行う場合、播種後から発芽まで切りワラやもみ殻をかける。
(効果)・乾燥防止 ・雨水による泥の跳ね上がり防止 ・発芽ぞろいが良くなる。
- ② 発芽後は、苗に徐々に光が当たるようにする。
- ③ ポット育苗する場合は、本葉が1～2枚出たところに間引きを行う。
※大きすぎるもの、小さすぎるもの、葉の形や色が異なるものを間引く。
- ④ ガッチリとした苗を作るために、夕方に土の表面が乾く程度を目標にかん水を行う。
※かん水は原則午前中に行うが、高温時には朝のかん水だけでなく、昼前後にも状況を見ながら行う。
- ⑤ 追肥（液肥400倍）は確認しながら、1～2回程度行う。

☆ハクサイ（年内収穫）

1. 播種時期

播種や定植時期が遅いと結球しない（葉が巻かない）ことがあるので、収穫時期に適した品種と作型を選びましょう。

- 〈早生品種〉：葉重型 葉数40枚で球ができ、播種適期が広い。
 〈中生品種〉：中間型
 〈晩生品種〉：葉数型 葉数を多く確保することで球になる。
 晩生品種ほど早く播種して大玉にする。



2. 主な品種と特性

品種	特徴	収穫可能目安(播種から)	球重
耐病六十日	各種病害に強く、生育旺盛で作りやすい極早生種。外葉がコンパクトで、密植栽培が可能。根張りが強く、栽培適応幅が広い。	60～65日	2.3kg
豊秋60日	夏蒔き・秋収穫に適している。黄芯系早生種。		2.5kg
CR千秋65	根コブ病抵抗性品種。水はけの悪い畑で発生する土壌障害や連作障害によく耐え、作りやすい早生種。		
黄ごころ75白菜	石灰欠乏症やゴマ症などの生理障害の発生が少なく、作りやすい黄芯中生種。	70～80日	4.0kg
豊秋85日	遅どりや貯蔵用に適している。晩生大球種。	80～90日	

3. 本畑の準備

定植1週間前までに肥料を混和し、準備しましょう。

【施肥例】

10㎡当たり

肥料名	施肥量		追肥の目安
	基肥	追肥	
べこの堆肥	20～30kg	0.5kg×2回	1回目：定植10日後、活着したら 2回目：定植1か月後
粒状苦土炭カル(M-10)	1kg		
MMB燐加安	2kg		

◎同時に病害虫の予防も行う。

- ・根こぶ病予防……「ネビジン粉剤」300g/10㎡ 全面土壌混和

白菜の品種名にC Rと入っているものは**根こぶ病抵抗性品種**のため、ネビジン粉剤の使用量を控えることができる。

- ・軟腐病予防……「オリゼメート粒剤」60～90g/10㎡ 全面土壌混和
- ・ネキリムシ・ケラ・コガネムシ類幼虫予防……「ダイアジノン粒剤5」40g/10㎡ 全面土壌混和

4. 定植

播種後25～30日（本葉4～5枚程度）の若苗で定植しましょう。

また、早生品種はやや密植、中晩生は大きくなるので畝幅・株間を大きくとりましょう。

～栽植密度～

- ・早生品種 畝間75cm×株間40cm
- ・中晩生品種 畝間80cm×株間50cm

◎＜定植時＞アオムシ・コナガ・アブラムシ類予防

……「スタークル粒剤」2～3g/株、または「ダントツ粒剤」2g/株 植穴土壌混和

◎＜植え付け直後＞コオロギ・ハスモンヨトウ・ネキリムシ類予防（茎食害）

……「デナポン5%ベイト」を株元散布や、防虫ネットをかける

～雑草対策～

雑草が心配な場合は黒マルチ または 除草剤 を使用しましょう。

◎除草剤の使用法（畑地1年生雑草に効果）

10㎡当たり

薬剤名	使用時期	使用量		使用回数	使用方法
		薬量	希釈水量		
ラッソー乳剤	播種直後	1.5ml	1ℓ	1回	全面土壌散布
トレファノサイド粒剤2.5	定植前、植穴掘り前	40～60g	—		
ゴーゴーサン細粒剤F	定植前（雑草発生前）	40～60g	—		

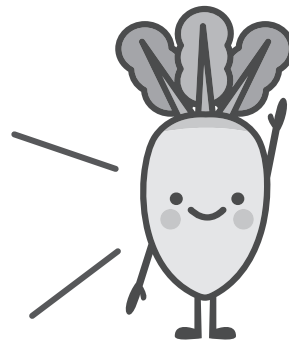
※トレファノサイドはツユクサ科・カヤツリグサ科・キク科・アブラナ科を除く。

※乾燥時は、粒剤の効果が落ちる。

☆ダイコン

1. 播種時期

播種・定植が遅いと肥大不足になり、早いとス入りが発生し品質を落とします。8月下旬～9月上旬（少し遅めに播種すると良い）1穴に3～4粒、畑に直接タネをまき、本葉5枚までに1本残して間引きします。タネまき後、60日ぐらいで収穫できます。



2. 品種と特性

品種	特徴
耐病総太り	作りやすく、 <u>特にス入りが遅く</u> 、甘い青首総太り大根。煮ても漬けても生でも美味しい。
耐病宮重	白肌と青首のコントラストが良く、耐病性も抜群の青首長太大根。煮物から生食と利用範囲は広い。 <u>総太りより長くなる</u> ので漬物用に適する。
耐病秋の郷	長期間畑における青首総太り大根。やわらかい肉質で、みずみずしい味わい。 <u>耐寒性もあり、ス入りも遅く収穫適期も長い</u> のが特長。



3. 本畑の準備

10㎡当たり

肥料名	施肥量		追肥の目安
	基肥	追肥	
粒状苦土炭カル(M-10)	1.2 kg		生育の様子を見ながら 3回目の間引き終了後に
苦土重焼燐	0.3 kg		
けい酸加里プレミア	0.3 kg		
MMB 燐加安	1.4 kg		
NK 化成		0.2 kg × 2 回	

4. 間引きのポイント



- ・ 1 回目……貝割葉が完全に開いたとき。混み合ったところを間引く。
- ・ 2 回目……本葉2～3枚のとき。1ヶ所2本立ちにする。
- ・ 3 回目……本葉3～5枚のとき。生育のよいものを残し、1本立ちにする。

5. 害虫防除

◎特にダイコンは、キスジノミハムシの幼虫による根の食害（果皮のデコボコ傷）や成虫による葉や茎の食害が多いです。きれいな果皮にするためには、播種時からの薬剤防除がとても重要です！

10㎡当たり

薬剤名	使用時期	使用量	使用方法
ダイアジノン粒剤5	播種時	40～60g	作条土壌混和
スタークル粒剤			播溝土壌混和
アベイル粒剤		60g	

- ・ 農薬を使用する際は、登録作物名・使用方法・使用回数・倍率等を確認し正しく使用しましょう。
- ・ 掲載している資材について、JA資材店舗在庫切れの場合は取り寄せとなります。ご了承ください。

～ JAからのお知らせ ～

★「JAみなみ魚沼米」栽培記録・GAPカード提出について

栽培記録カードの**第2回目**を提出期限までに提出をお願いします。

1. 提出書類：栽培記録カード第2回目

- ・全品種用：黄色用紙
- ・特別栽培米用：

5割減（3ページ目）

8割減無農薬（8ページ目）

2. 提出場所：アグリセンター大和

しおざわ基幹センター

各支店窓口

3. 提出期限：令和5年8月14日(月)

アグリセンター資材店舗からのお知らせ（8月からの営業時間について）

日頃よりアグリセンターをご利用頂き誠にありがとうございます。

つきましては、下記にて**8月から10月末日迄**の各アグリセンターの営業時間をお知らせいたします。

アグリセンター	平 日	土・日・祝日
大 和	8:00～18:00 ※9月1日からは8:00～17:30	8:30～17:30
六 日 町	8:00～17:30	
し お ざ わ	8:00～17:30	
湯 沢	8:30～17:30	8:30～12:00※土曜日のみ営業

※8月31日(木)は梱卸作業に伴い各店舗終日臨時休業とさせていただきます。

アグリルックシステム（水稻圃場情報提供サービス）の活用について！

地域農業再生協議会とJAで連携し、気象変動に左右されない高品質米生産のため、情報提供体制を構築しています。是非ご活用ください！！

【人工衛星で圃場毎に確認できる内容】

- ◆生育状況マップ◆葉色マップ◆生育トレンド（生育状況）◆最高 / 最低 / 平均気温
- ◆積算温度◆出穂期予測◆日射量◆降水量◆

《アグリルックシステムへのアクセス》

URL：https://www.agrilook-info.jp/minamiuonuma/ ユーザID：user パスワード：user

次号「あぜみち」予告

- 稲作…出穂後の積算温度
- 園芸…秋野菜の定植

ご不明な点がございましたら、JAみなみ魚沼営農指導課
（アグリセンター大和：TEL777-3786 しおざわ基幹センター：TEL782-1171）
までお問い合わせください。